



ПРИКАЗ

ЖАКАРУ

« 31 » мая 2023 г. № 311

г. Горно-Алтайск

**Об утверждении Положения и границ памятника природы
республиканского значения «Пещера Тут - Куш»**

В соответствии с Федеральным законом от 14 марта 1995 г. № 33-ФЗ «Об особо охраняемых природных территориях», Законом Республики Алтай от 24 декабря 2012 г. № 70-РЗ «Об особо охраняемых природных территориях Республики Алтай», Положением о Министерстве природных ресурсов и экологии Республики Алтай, утвержденном постановлением Правительства Республики Алтай от 21 мая 2015 г. № 135,

п р и к а з ы в а ю:

Утвердить:

Положение о памятнике природы республиканского значения «Пещера Тут - Куш» согласно приложению № 1 к настоящему Приказу;

границы памятника природы республиканского значения «Пещера Тут - Куш» согласно приложению № 2 к настоящему Приказу.

Министр

А.И. Сумачаков

ПРИЛОЖЕНИЕ № 1
к приказу Министерства
природных ресурсов и экологии
Республики Алтай
от «31» мая 2023г. № 311

ПОЛОЖЕНИЕ
о памятнике природы республиканского значения
«Пещера Тут-Куш»

I. Общие положения

1. Настоящее Положение о памятнике природы республиканского значения «Пещера Тут - Куш» (далее - Положение) разработано в соответствии с Федеральным законом от 14 марта 1995 г. № 33-ФЗ «Об особо охраняемых природных территориях», Законом Республики Алтай от 24 декабря 2012 г. № 70-РЗ «Об особо охраняемых природных территориях в Республике Алтай».

2. В состав памятника природы республиканского значения «Пещера Тут - Куш» (далее - памятник природы) входят природные комплексы, имеющие большое научное, природоохранное, эстетическое и эколого-просветительское значение.

3. Площадь памятника природы составляет 7068 м².

II. Цель, задачи создания памятника природы

4. Целью создания памятника природы является сохранение геологического объекта как природного комплекса с особо ценными кальцитовыми образованиями.

5. Памятник природы выполняет следующие задачи:

- а) сохранение естественного природного объекта;
- б) изучение (мониторинг) естественных процессов в окружающей среде.

III. Режим особой охраны территории памятника природы

6. В границах памятника природы запрещается всякая хозяйственная деятельность, угрожающая сохранению и состоянию охраняемых природных комплексов и отдельных видов растительного мира, в том числе:

- а) деятельность, влекущая за собой нарушение почвенного покрова и геологических обнажений;
- б) рубка лесных насаждений, за исключением санитарных рубок;
- в) строительство дорог, линий электропередач и других коммуникаций, а также строительство и эксплуатация хозяйственных и жилых объектов;
- г) проведение изыскательских и геологоразведочных работ, разработка полезных ископаемых и взрывные работы;

д) загрязнение и захламление территории, складирование и захоронение отходов;

е) заготовка лекарственного и технического сырья;

ж) добыча объектов животного мира;

з) нанесение надписей и рисунков на стены и свод пещеры.

7. На территории памятника природы разрешается без нанесения ущерба охраняемым природным комплексам:

а) проведение необходимых противопожарных и других профилактических мероприятий для обеспечения противопожарной безопасности и поддержания санитарного состояния территории памятника природы;

б) проведение научно-исследовательских работ в соответствии с утвержденными проектами их проведения без нанесения ущерба памятнику природы;

в) проведение экскурсий в познавательных целях;

г) иные виды деятельности, не противоречащие цели и задачам создания памятника природы, и режиму его охраны.

8. Разрешается в исключительных случаях:

а) применение ядохимикатов и биологических средств во время вспышки массового размножения вредителей сельского и лесного хозяйства;

б) отстрел и отлов животных в случаях возникновения эпизоотии чумы, туляремии, бешенства и других особо опасных заболеваний.

9. Разрешенные виды использования земельных участков, расположенных в границах памятника природы:

а) основной вид разрешенного использования земельных участков: охрана природных территорий;

б) вспомогательный вид разрешенного использования земельных участков:

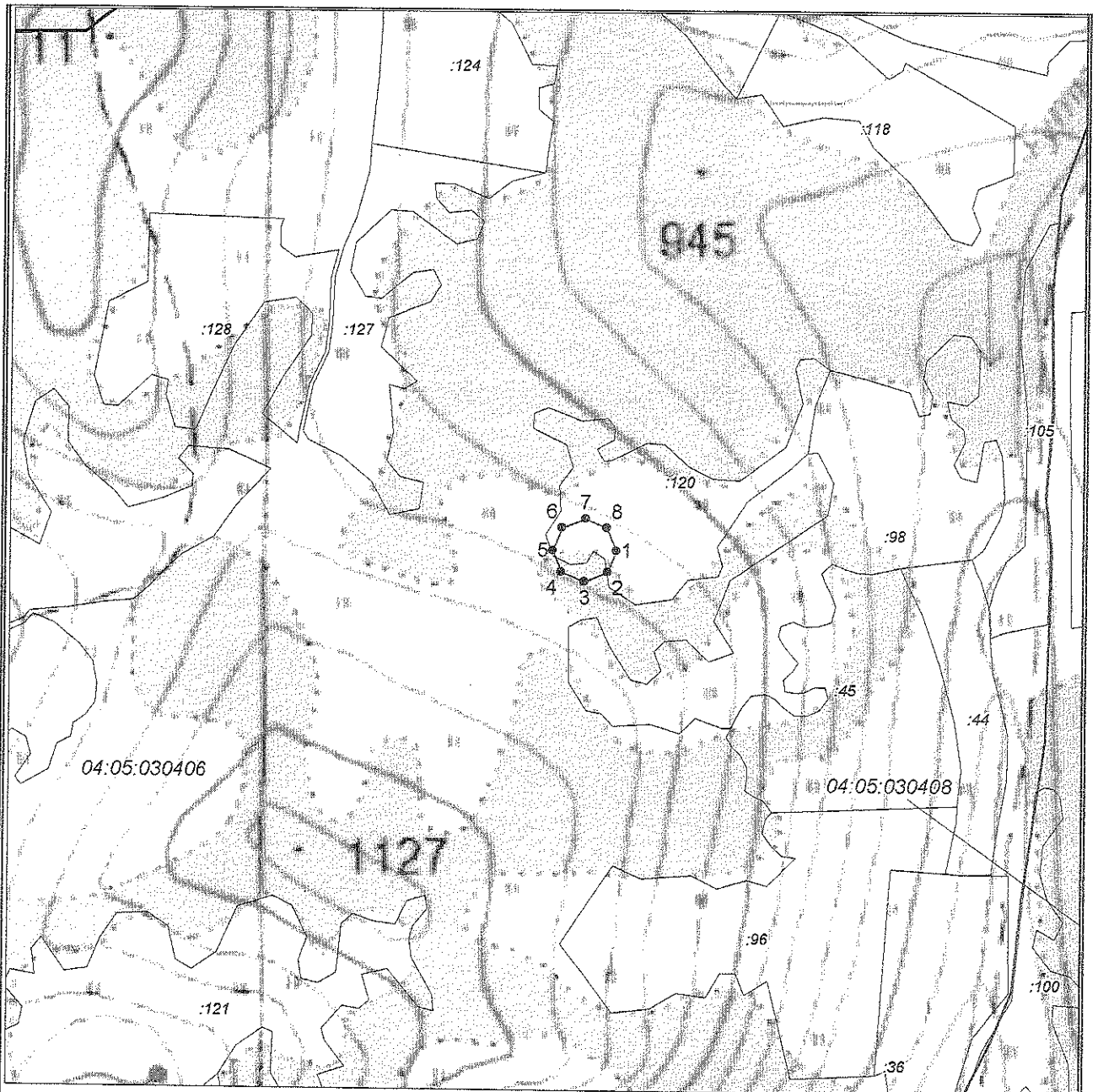
природно-познавательный туризм.

10. Граница памятника природы обозначается на местности информационными и предупредительными знаками.

ПРИЛОЖЕНИЕ № 2
к приказу Министерства
природных ресурсов и экологии
Республики Алтай
от « 31 » мая 2023г. № 311

ГРАНИЦЫ
памятника природы республиканского значения
«Пещера Тут - Куш»

I. Карта (план) памятника природы республиканского значения
«Пещера Тут - Куш»



Масштаб 1:10000

Условные обозначения	
•	Характерная точка границы объекта землеустройства
1	Надписи номеров характерных точек границы объекта землеустройства
————	Граница объекта землеустройства
————	Существующая часть границы, имеющиеся в ЕГРН сведения о которой достаточны для определения ее местоположения
:2	Надписи кадастрового номера земельного участка
————	Граница кадастрового квартала
04:05:080101	Обозначение кадастрового квартала

II. Каталог координат поворотных точек границ памятника природы республиканского значения «Пещера Тут – Куш»

Система координат МСК-04, Зона 1

Номер точки	Координаты	
	X (м)	Y (м)
1	609864.37	1354784.90
2	609830.41	1354771.60
3	609814.37	1354735.67
4	609829.28	1354699.27

Номер точки	Координаты	
	X (м)	Y (м)
5	609862.81	1354684.92
6	609899.45	1354699.27
7	609914.36	1354735.67
8	609900.54	1354769.41